

IML RICHTLINIEN

Anlieferung von Dateien

Dateien können Sie wie folgt übermitteln:

- via E-Mail; beachten Sie bitte dabei eine max. Dateigröße von 10 MB
- wir downloaden Ihre Daten aus Ihrem eigenen FTP-Server
- via CD
- online Datenversand (File Host, z.B. WeTransfer)

Dateiformaten

Endgültige Dateien dürfen im Adobe PDF-Format angeliefert werden.

Native Dateiformate können Sie in den nachstehenden Anwendungen übermitteln:

- Adobe Illustrator CS 6 und niedriger
- Adobe Photoshop CS 6 und niedriger
- Adobe Indesign CS 6 und niedriger

Zwecks optimaler Weiterverarbeitung und/oder eventuellen Korrekturen, empfehlen wir, native Dateiformate anzuliefern. Diese Dateiformate müssen offen und bearbeitbar sein und in separaten Lagen produziert sein.

Wir bitten Sie, die Dateiformate nicht in Corel Draw zur Verfügung zu stellen, weil dieses Format nicht mit unserer Software kompatibel ist

Maßen und Formen von Etiketten

Bitte nehmen Sie Kontakt mit uns auf, um Abmessungen und Formen mit uns abzustimmen. Sie erhalten von uns eine PDF-Datei mit dem Artwork/Layout des Etiketts.

Dabei wird erläutert:

- Keyline: Diese Linie bestimmt die Form Ihres Artworks
- Beschnitt oder Bleed: Aufgrund unserer Druck- und Stanztoleranz benötigen wir 5mm über die Keyline hinauslaufendes, überflüssiges Bildmaterial. Dies wird mittels eines Streifens angegeben.
- Textfreier Bereich: In dieser Zone, nämlich der Bereich innerhalb der Keyline, darf kein Text, kein Logo und/oder keine wichtige Etiketteninformation stehen. Mindestabstand zwischen der Keyline und diese textfreien Zone beträgt 3 mm.

Text / Linienstärke

Folgende Angaben sind Mindestwerte, wenn Textgröße und Linienstärke entsprechende Eigenschaften haben:

	Text	Linienstärke
• Positiv - einfarbig	6 pt	0,20 mm
• Negativ - einfarbig	8 pt	0,20 mm
• Positiv - mehrfarbig	8 pt	0,20 mm
• Negativ - mehrfarbig	8 pt	0,20 mm

Achtung: Sollte Ihr Artwork spezielle Schriftarten enthalten, bitte diese immer mitzusenden. Vorzugsweise jeweils alle Texte in Outlines konvertieren.

Injektionspunktes von dem Deckel

Bei Anlieferung des Deckeldesigns beachten Sie bitte den Injektionspunktes des Deckels.
In dieser Zone kann es eine Verformung von Text und/oder Farbe geben.
Diese Zone ist auf dem Layout angegeben.

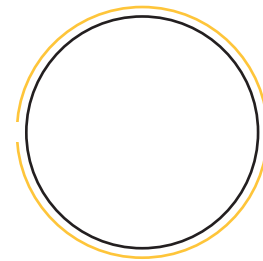
Bilder

Alle im Artwork aufgenommen Bilder müssen eine effektive Mindestauflösung von 300dpi haben,
Logos (die nicht als Vektor dargestellt sind) müssen einer Auflösung von Minimum 2800 dpi entsprechen.
Alle Bilder müssen im CMYK-Format angeliefert werden.

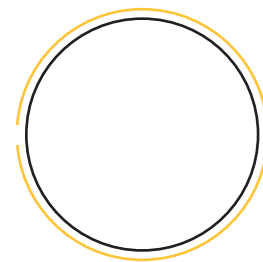
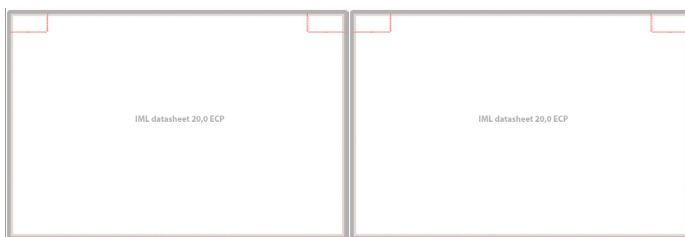
Positionierung

Die Positionierung eines IML-Labels wird über das Layouts definiert.
Die Vorder- und Rückseite, der Sicherheitsverschluss usw. sind auf dieses Layout spezifiziert.
Beachten Sie bitte, dass die Position des Labels auf dem Eimer nicht zu ändern ist.

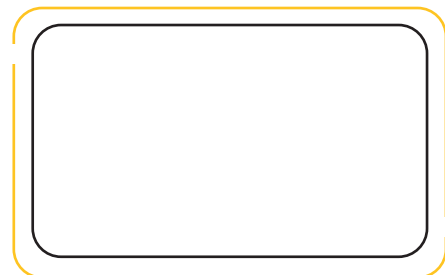
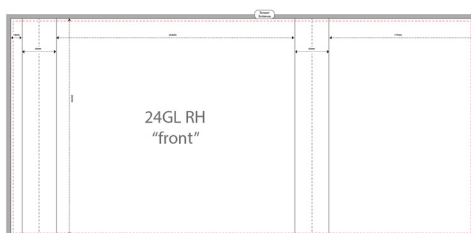
Voll Label



Halbes Label Rundeimer



Halbes Label Rechteck Eimer

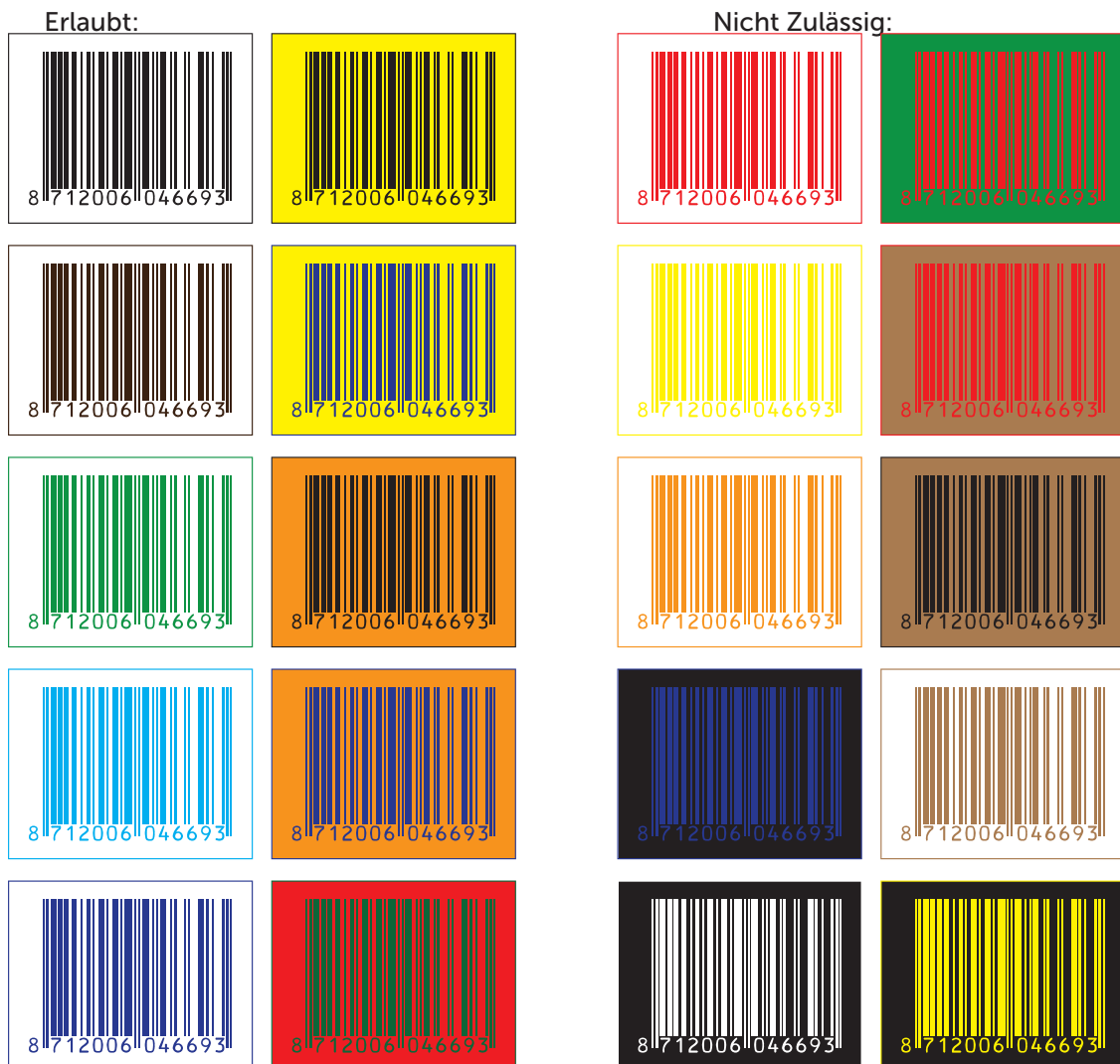


Farben

Druckvorlagen dürfen maximal 8 Farben enthalten. Dazu gehören zweimal UV-weiß beim transparenten Material. Schnittlinien, Lacke und technische Tinten sind nicht im vorgenannten Maximum enthalten. Bitte achten Sie darauf, dass Ihr Layout in CMYK-Farben aufgebaut ist. Bei Gebrauch von Volltonfarben (z.B. Pantone) bitten wir Sie, die Spezifikation im Design anzugeben. Bitte berücksichtigen Sie, dass die Deckung nur 270 % betragen darf.

Barcode

Barcode Farbkombinationen:



Hinsichtlich der Vermeidung von Lesefehlern, bitte ausschließlich nachstehenden Maßstabfaktor verwenden:

- Vergrößerung: min. 80% / max. 200%
- Bar Width Reduction (BWR): 0,051 mm

Der Barcode sollte nicht zu nahe eines Injektionspunktes platziert werden (Deckel). Sämtliche Verformungen könnten das Einlesen verhindern (Nichtlesbarkeit, Verzerrung durch Verformung).

PDF Dateirichtlinien

Wir bitten Sie, uns einen PDF-Export Ihrer „nativen“ Datei in PDF/X-4:2008 zu übermitteln. Diese Teilversammlung des PDF-Standards eignet sich für einen „blinden“ Dateiaustausch in der grafischen Industrie. Die folgenden Softwarepakete und/oder Anwendungen sollten die einwandfreie Umwandlung in ein PDF/X-4 Datei ermöglichen:

- Adobe Creative Suite 3
- Adobe Creative Suite 4
- Adobe Creative Suite 5
- Adobe Creative Suite 6

Sollte dies nicht möglich sein, bitten wir Sie, ein Dokument in hoher PDF-Resolution (HR PDF) in der nativen Anwendung zu exportieren. Darüber hinaus empfehlen wir, die nativen Dokumente mitzusenden. Die originale Layout-Datei, als auch die daran gebundenen Bilder, kann man bei späterer Weiterverarbeitung nützlich gebrauchen.

Anpassungen

Weißer Untergrund

Druckwerk auf transparentem Material erfordert einen weißen Untergrund an den zu bedruckenden Teilen

Hinweis: Ein weißer Untergrund auf transparentem Material gibt niemals die Farbintensität vom weißen Material wieder. Außerdem, auf transparentem bzw. weißem Material gedruckte Farben können jeweils abweichen. Wichtig z.B. bei einem Deckel auf weißem und Behälter auf transparentem Material.

Metallic

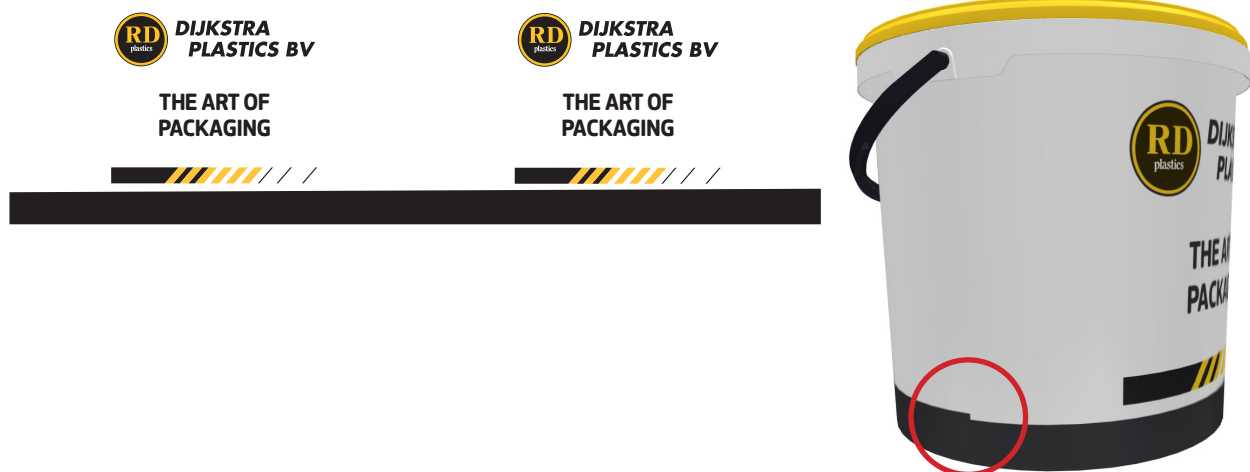
IML-Etiketten in Metallic-Look sind ebenfalls erhältlich. Bitte immer deutlich angeben, wo diese Metallicfarben/-effekte gewünscht sind.

Kurven

Zur Anwendung auf gebogen Oberflächen, muss die Druckvorlage gewarpt werden. Es betrifft nämlich die Verformung eines rechteckigen Etiketts. Dabei ist es jedoch wichtig, dass die angegebenen Keylines eingehalten werden.

Achtung: Wir raten davon ab, horizontale Umrandungen auf dem Design zu benutzen. Stanz- und Einspritztoleranzen können zu Fehlanpassungen auf der Verbindungslinie führen.

Zum Beispiel:



Datenmatrix

Bei der Vorbereitung des Designs platzieren wir eine Datenmatrix in die PDF. Dieses Element ist in jeder Keyline angegeben. Mit diesem QR-Code können wir scannen und prüfen, ob das richtige Etikett vor der Produktion aufgrund des eindeutigen Codes erstellt wurde. Für diese Datenmatrix benötigen wir keine weiteren Maßnahmen von Ihrer Seite.

Der Größe der Datenmatrix wird 4 bis 4 Millimeter mit einem Abstand von 2 Millimetern vorangestellt.

ColorProof / FarbProof

Auf Anfrage erstellen wir einen GMG-ColorProof Ihres Artworks. Diese Farbkontrolle ist farbtreu, sodass CMYK-Farben ordnungsgemäß überprüft werden. Für exakte Referenzen eventueller Pantone-Farben ist es jederzeit möglich separate Farbstreifen anzufragen.

Korrekturen

Um Missverständnisse zu vermeiden, müssen alle gewünschten Korrekturen eindeutig und sorgfältig angegeben werden. Bei Textkorrekturen bitte Schrift(-art) angeben bzw. mitsenden. Falls Text in Outlines konvertiert wurde (Vorzug) oder bei Nutzung von Sonderzeichen, bitte die PDF-Datei mit den entsprechenden Sonderzeichen bzw. umgewandelt in Outlines mitzuschicken.